

YENİ BİNYILDA GELENEKSEL ÇEVRELER: İLKELER VE UYGULAMALAR

Hülya Turgut*



IAPS-CSBE 'Culture and Space in the Built Environment / Yapısal Çevrede Kültür ve Mekan' adlı Uluslararası Çalışma Ağı tarafından 1997 yılından itibaren dört yılda bir düzenlenen uluslararası toplantıların ikincisi 20-23 Haziran 2001 tarihleri arasında, İTÜ Mimarlık Fakültesi, Amasya Valiliği, Amasya Belediyesi ve Çekül Vakfı'nın ortak çalışması olarak, Amasya'da gerçekleştirildi. Hem katılım hem de tartışma düzeyi ve zenginliği açısından başarılı olan bu sempozyumun içeriğini, düzenlenmesindeki nedenleri, hedeflerini, sonuçlarını bu dosya ile siz 'Mimarlık Okuyucuları' ile paylaşmak istedik.

Bu sempozyumu oluşturan ilk adım, yürütücülüğünü yaptığım "Mimari Tasarım" derslerimizde 'yer' olarak Amasya'yı seçtiğimiz 1999 yılından beri, Amasya Valisi Hüseyin POROY, Amasya Belediye Başkanı Hüseyin BAŞ, uzun yıllardır çalışmalarını Amasya'nın tarihsel mimarisini korumada yoğunlaştıran Mimar Ali Kamil YALÇIN ve Amasya halkı ile yaptığımız 'Amasya sohbetleri'nde atıldı. Bu sohbetlerin odak noktası genelde '**Geleneksel Çevreler ve Konut**', özde ise '**Amasya'nın Sorunları ve Kültürel Mirasını Koruma**' konuları idi. Dünyada ve ülkemizde, küreselleşme ile birlikte, büyük bir hızla yaşanan sosyal, kültürel, teknolojik, ekonomik ve politik değişimler, beraberinde kentlerimize mekansal çeşitlilik ve karmaşayı da getirmiş; büyük kentleri olduğu kadar geçmişten geleceğe dramatik bir geçiş süreci yaşayan geleneksel çevreleri de hazırlıksız yakalamıştı. Kentlerimizdeki tarihsel ve geleneksel dokuların korunmasının yanısıra, sağlıklı ve planlı kentleşmenin sürdürülmesi ise ancak sorunların, bütün kurumların ve kişilerin katıldığı çok boyutlu bir model çerçevesinde ele alınması ile mümkün olabilirdi. Buradan hareketle eğitim, araştırma, uygulama birliğinde yaşanan olumsuzluklarda tasarımcı, planıcı ve karar vericiler gibi rol alanlar arasındaki iletişimsizliğin büyük önemi olduğuna; ve bu tartışmayı uluslararası bir platformda, sürdürmeye karar verdik.

'International Association for People and Their Surroundings' / IAPS'ın 4-7 Temmuz 2000 tarihlerinde Paris'te düzenlenen 16. Toplantısında, IAPS-CSBE Çalışma Ağı olarak, 2001 yazında Amasya'da "Geleneksel Çevrelerde Kültür ve Mekan" konulu bir uluslararası toplantı düzenleyeceğimizi duyurduk. Duyuruda geleneksel çevrelerin çeşitli ölçeklerde ve disiplinlerde çok yönlü ele alınıp, irdeleneceğini ve bu bağlamda değişmekte olan geleneksel çevrelerde sürdürülebilir gelişme ve kültürel süreklilik karşılığında; değişim, gelişim, süreklilik, yerellik, evrensellik, kimlik gibi sorunların tartışılacağını vurguladık. Duyuru ve çağrı büyük ilgi gördü; böylece Amasya sohbetleriyle başlayan ve Paris -IAPS 16 Çalışma Ağı toplantısında netleşen bir kararla sempozyum gerçekleşti. Özetlersek, böylesi bir toplantının düzenlenmesinde iki ana neden vardı: IAPS-CSBE Çalışma Ağı'nın amaç ve hedefleri ve Amasya kentinin kendisi... Bu nedenle, öncelikle IAPS ve 'Çalışma Ağı' hakkında bilgi vermek istiyorum:

IAPS "International Association for People-Environment Studies", insan ve çevresinin yaşanabilir kılınması'nı amaçlayan uluslararası bir kurum olarak, konut, peyzaj, mekan analizi, yapısal form ve göç, eğitim, çevre-çocuk-geç, yapay çevre ve insan farklılıkları, yaşlılar ve çevre, tarih ve yapay çevre ve yapısal çevrede kültür ve mekan konularında kurulmuş çalışma ağları ile işlev göstermektedir. Bu kapsam içinde çalışma ağımız, **kültür ve mekan arasındaki etkileşimlerin** doğurduğu problemlerin tanımlanması ve disiplinlerarası bir çerçevede çözüm yollarının araştırılmasını amaçlamaktadır. Bu bağlamda bir bilgi bankasının oluşturulması, bilimsel toplantıların düzenlenmesi, teori ve uygulama ilişkisinin kurulması, araştırmacılar arasında bir iletişim ağının oluşturulması ve konu ile ilgili yayın yapılması hedeflenmektedir. Buradan hareketle, 1997 yılında İstanbul'da ilk uluslararası sempozyum gerçekleştirildi. '**Konut Çevrelerinde Kültür ve Mekan**' konulu bu toplantıda, farklı ölçeklerde konut çevrelerinde teorik ve uygulamalı araştırma çalışmaları tartışıldı ve değerlendirildi. Geleneksel çevrelerin kültür ağırlıklı konularının yanısıra, "**geleneksel çevrelerde süreklilik ve gelişme**" ise ikinci sempozyumun odak noktası olarak belirlendi.

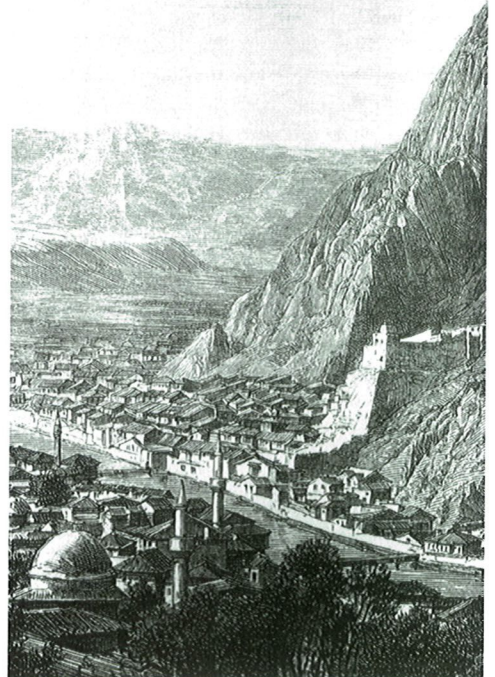
Yaşam koşullarındaki hızlı değişim ve evrensel kültür ile yerel kültürler arasındaki çelişme, kültür-mekan etkileşiminde yeni boyutlar yaratmaktadır. Bu değişimin, geleneksel çevre örnekleriyle vurgu-

lanabileceği, kuram ve uygulamada yeni gelişmelere yol açabileceği düşünülmektedir. Bu bağlamda, bu alandaki yaşamsal konu, geleneksel çevrelerde tasarlama ve planlama alanında yeni bir veri tabanı oluşturulmasının gerekliliğidir. Yeni binyıl, yeni stratejilerle, kültür-mekan çalışmalarındaki kuram, kavram ve yöntemleri gözden geçirmek için uygun bir zamandır. Bu kapsamda, farklı ölçeklerde geleneksel çevreler üzerine kuramsal ve uygulamalı araştırma çalışmaları gözden geçirilmeli ve değerlendirilmelidir. Buradan hareketle, sempozyumun **temel hedefleri**:

- Farklı ülke, kültür, ve disiplinlerden katılımcıları bir araya getirerek, geleneksel çevrelerde tasarlama ve planlama alanında yeni bir veri tabanı oluşturmak;
- Geleneksel çevrelerde koruma projelerinin çok boyutlu bir model çerçevesinde ele alınması gerekliliğini bir kez daha vurgulamaktır.

Bu hedeflerle toplantının **ana temaları** aşağıdaki gibi belirlendi:

- Geleneksel yerleşimlerde kültür-mekan çalışmalarında kuram, kavram ve yöntemler,
- Geleneksel yerleşimlerde projelendirme ve alan çalışmaları: koruma ve yeniden canlandırma,



- Geleneksel çevrelerde uyum, süreklilik ve değişim,
- Konut alanlarında kimlik değişimi konuları: bölgesel eğilimler ve evrensel değişim.

Dünyada en zengin kültürel mirasa sahip ülkelerden biri olan ülkemizin, bu mirası korumak ve gelecek kuşaklara aktarmak açısından, kendimize olduğu kadar tüm insanlığa karşı sorumluluğu bulunmaktadır. Güncel sorunlar, ülkemizin yaşadığı sosyal, ekonomik ve siyasal sorunlar kentsel sorunları giderek karmaşık hale getirmektedir.

Ülkemizde bu sorunlara çözüm getirecek, sürdürülebilir kentsel gelişmeyi sağlayacak kavram ve yöntemlerin, teorik çalışmaların pratikte karşılığını bulacak şekilde ele alınması gerekir. Bu nedenle, bu toplantı kapsamında kuramsal ve kavramsal çalışmalar kadar uygulamalı çalışmaların, projelerin de sunulması önemli idi. İşte bu toplantının en başarılı iki yanı:

1. Toplantının çeşitli ölçeklerde ve disiplinlerde çok yönlü olan içeriğini oluşturan ulusal ve uluslararası katılımcıları idi: Bu toplantı ile Türkiye'nin en büyük özlemi olan 'siyasetle bilimin buluşmasına' kavuşuldu. Sunulan bildiriler ve yapılan konuşmalar küreselleşmenin bilim dünyasına yaptığı olumlu katkıları. Akademisyenler, uygulamacılar, yerel ve merkezi yönetim bir araya geldi ve geleneksel çevrelerin 3. binyılda da yaşatılabilmesi için gerekli yerel-merkezi ve evrensel politikalar tartışıldı. Bayındırlık ve İskan Bakanı toplantının açılışında yaptığı konuşmada 'Kültürel Mirasın Korunması' üzerinde durdu. Amasya'yı, geleceğe de Amasya olarak taşımanın güç birliği içinde olan, Amasya Valisi Hüseyin Poroy, Amasya Belediye Başkanı Hüseyin Baş, IAPS Genel Başkanı David Uzzell, Çalışma Ağı kurucu üyeleri, Wisconsin Üniversitesi'nden Amos Rapoport, Cenevre Üniversitesi'nden Roderick Lawrence, Oxford Brookes Üniversitesi'nden Paul Oliver ve öğrenci çalışmalarını yıllardır Amasya'da yoğunlaştıran Maryland Üniversitesi'nden William Bechofer, Mimarlar Odası Genel Başkanı Oktay Ekinci ve Çekül Vakfı Başkanı Metin Sözen'in değerli katkıları tam dört gün boyunca devam etti. 15 ülkeden 93 konuşmacı ve mimarlık, şehircilik, planlama, kentsel tasarım, psikoloji, sosyoloji, antropoloji gibi farklı disiplinlerden uzmanların katılımı ile gerçekleşen sempozyumda, Türkiye'nin birikimi de bilim ve meslek adamlarımız tarafından aktarıldı.

2. Ve toplantı için seçilen yerin Amasya olması idi: Anadolu'nun kimliğini ve strüktürünü en iyi koruyan kentlerinden biri olarak Amasya, hızlı kentleşmenin getirdiklerine karşın, belki de kısıtlayıcı topografyası nedeniyle, altüst edici bir başkalaşımaya direnmektedir. Tarihsel doku içindeki geleneksel çevre kültürü, kentsel ve mimari birikimi ile Antik dönemden günümüze çok sayıda uygarlığın ürünü olan Amasya, bu özellikleri ile katılımcılara geleneksel çevrenin yerel sakinleriyle karşılaşma imkanı ve kentsel koruma deneyimi hakkında ipuç-

ları sundu. Amasya'nın en önemli özelliklerinden biri sadece Türkiye'den değil, bütün dünyadan gelen fikirlere de açık olmasıdır.

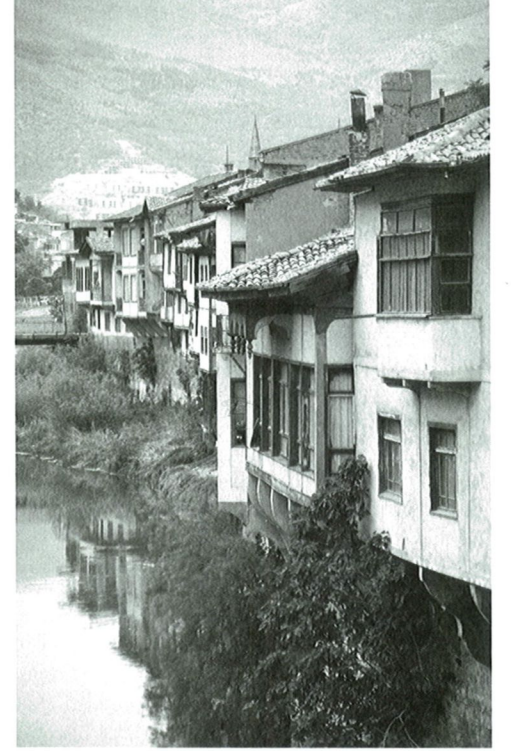
Toplantı süresince, geleneksel çevrelerin ve doğa ve kültür varlıkları ile günümüze gelen Amasya'nın değişim ve gelişimi; tarihi ve kültürel değerlerinin korunması ve yaşatılması süreci; bu amaçla kullanılacak kaynak ve olanakların düzenlenmesi; yapılması gerekli kurumsal ve yönetsel çalışmalar; çok boyutlu bir biçimde ele alınıp irdelendi. Ayrıca, sempozyumda yapılan değerlendirme ve öneriler "**Amasya: Koruma ve Yaşatma**" uluslararası projesi için bir ön adım oldu.

Bilim komitesi, Nur AKIN, William BECHHOEFER, Nuran Zeren GÜLERSOY, Peter KELLETT, Roderick LAWRENCE, Paul OLIVER, Amos RAPOPORT, Hülya TURGUT, Mete ÜNÜGÜR, Ferhan YÜREKLI; **Danışma Kurulu**, Hüseyin POROY, Hüseyin BAŞ, Hasan ŞENER, Oktay EKİNCİ, Metin SÖZEN, Suha ÖZKAN ve Doğan HASOL tarafından oluşturulan **sempozyumun bilimsel organizasyonunu** Hülya TURGUT, Cem BEYGO, Çiğdem EREN, Kutgün EYÜPGİLLER, Gökseven İNALHAN, Erhan ÖZDEMİR, Handan TÜRKÖĞLU, Ali Kamil YALÇIN gerçekleştirmişlerdir. Ayrıca sempozyum çerçevesinde Hülya YÜREKLI, Aslıhan ŞENEL ve Cem YARDIMCI tarafından "Air and Architectonic/ from Tradition to Beyond" başlıklı bir **öğrenci yarışması** düzenlenmiş ve yarışmayı kazanan öğrencilerin de katıldığı bir **atölye çalışması** yapılmış; İTÜ Mimarlık Fakültesi ve KTÜ Mimarlık Bölümü tarafından gerçekleştirilen "Amasya: Kültür ve Mekan" konulu öğrenci proje sergisi açılmıştır.

Sempozyumunun temel düşünce yapısını ve ilkelere ortaya koyan **dört ana tema**, "Geleneksel yerleşimlerde kültür-mekan çalışmalarında kuram, kavram ve yöntemler", "Geleneksel çevrelerde uyum, süreklilik ve değişim", "Konut alanlarında kimlik değişimi konuları: Bölgesel eğilimler ve evrensel değişim", "Geleneksel yerleşimlerde projelendirme ve alan çalışmaları: Koruma ve yeniden canlandırma" idi.

"Geleneksel Çevrelerde Kültür ve Mekan" konusunda yapılan araştırma ve çalışmalarda son 40 yılla damgasını vurmuş, kitaplarıyla yakından tanıdığımız iki değerli akademisyen, mimar-antropolog Amos RAPOPORT ve mimar-kent plancısı Paul OLIVER'in makaleleri ve bir eleştiri yazısı ile devam edeceğiz. Sempozyumun ana temasını farklı boyutları ile irdelleyen çağrılı katılımcılardan oluşan giriş oturumunda, RAPOPORT 'kültür, geleneksel çevre ve koruma kavramlarını 'çevre-davranış çalışmalarını' çerçevesinde ayrıntılı olarak irdeledi. Oxford Brookes Üniversitesi'nde uzun yıllardır "Geleneksel ve Yöresel Mimarlık Çalışmaları"ni yürüten Paul OLIVER ise konuşmasında "Yeni Bin Yılda Devamlılık ve Gelişimin Kültüre Özgü Konuları" üzerinde durdu. İstanbul Teknik Üniversitesi, Mimarlık Fakültesi'nde misafir öğretim üyesi olan ve toplantı süresince önemli bilimsel katkılarda bulunan Prof.

Pattabi RAMAN ise kendisinden istediğimiz eleştiri yazısını "Gelenek'in Tahlili" başlığında topladı.



Sonuç olarak, böyle bir toplantının Amasya'ya olduğu kadar, ülkemize, eğitim ve bilim dünyasına da katkıda bulunacağına inancımız ile "kültürel mirasımızın korunmasının, gelişiminin bir engeli değil, ön koşulu" olduğunu vurgulayarak; yapılan değerlendirme ve önerilerin, geleneksel çevreler konusunda önemli bir paylaşım ve ileriye yönelik çalışmalara ivme sağlayacağını ümit ederek; toplantıya emeği geçen herkese, öğrencilerime ve bu dosyanın oluşma fırsatını veren Mimarlar Odası'na, sempozyuma sponsorluk yapan Bakanlıklar ve Yerel Yönetimlerin yanısıra Yapı Endüstri Merkezi (YEM), Türkiye Bilimler Akademisi (TUBA) ve Ağa Han Mimarlık Ödülleri Vakfı ile Amasya'daki toplantı organizasyonunu büyük bir başarıyla gerçekleştiren CMS firmasına Organizasyon ve Bilim Komitesi adına teşekkür ederim.

IAPS-CSBE Çalışma Ağı Kitap Serisi

Culture & Space in the Home Environment

Derleyenler: S. Mete Ünügür, Orhan Hacıhasanoğlu, Hülya Turgut, 1997

Culture & Space in the Home Environment: critical evaluation and new paradigms

Proceeding of the First International Symposium of IAPS-CSBE Network, 2000

Cultural & Spatial Diversity in the Urban Environment

Derleyenler: Hülya Turgut, Peter Kellett, 2001

* Dosya Editörü, Prof. Dr., İstanbul Teknik Üniversitesi, Mimarlık Bölümü Öğretim Üyesi, IAPS-CSBE Çalışma Ağı Koordinatörü.